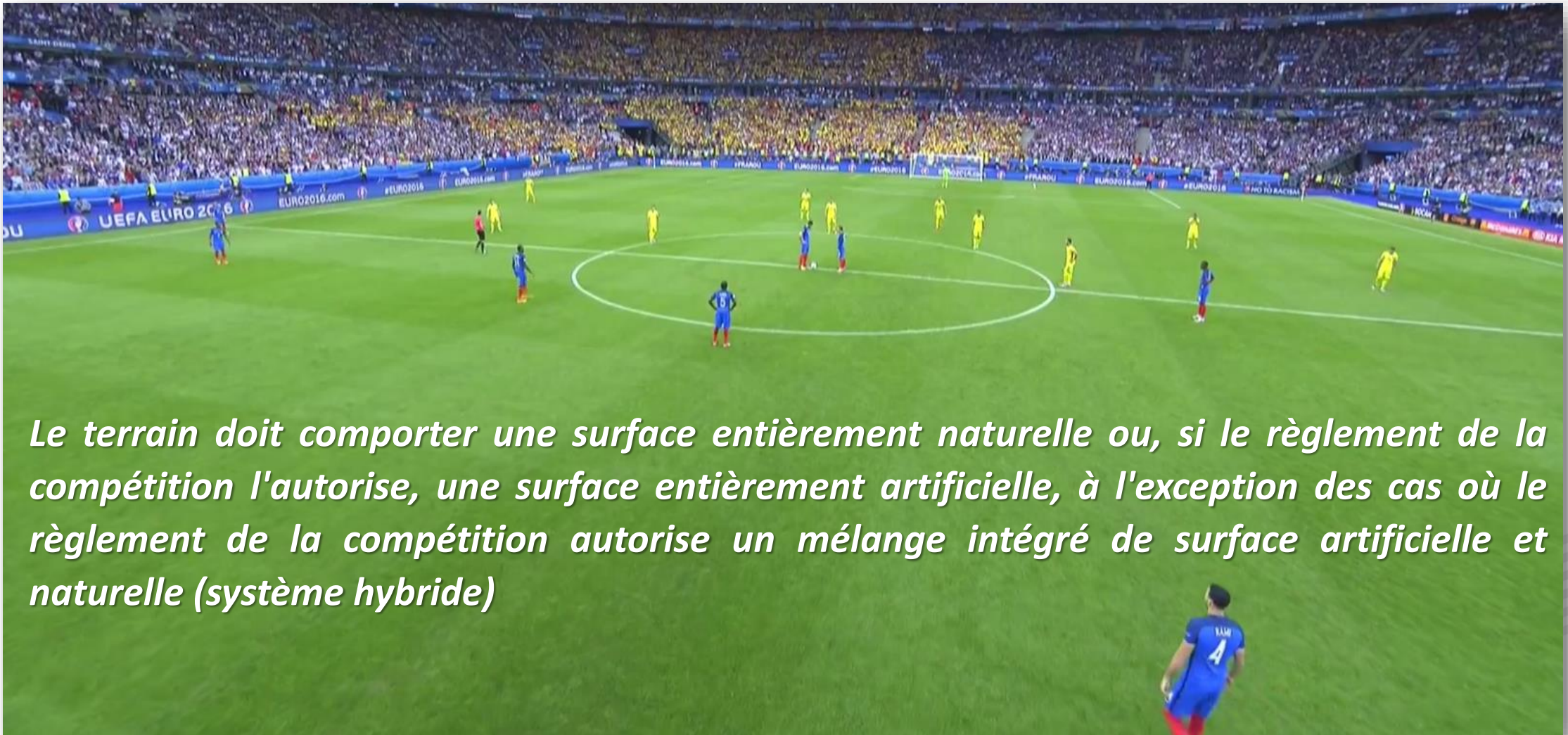


# Loi 1 – Terrain



*Le terrain doit comporter une surface entièrement naturelle ou, si le règlement de la compétition l'autorise, une surface entièrement artificielle, à l'exception des cas où le règlement de la compétition autorise un mélange intégré de surface artificielle et naturelle (système hybride)*

# Loi 3 – Joueurs

## Procédure de remplacement

- 👉 Les remplaçants peuvent procéder à toute reprise du jeu *à condition qu'ils aient tout d'abord pénétré sur le terrain*



Vidéo 1



Cliquez sur l'image

# Loi 3 – Joueurs

## Exclusion de joueurs ou de remplaçants

### Un joueur est exclu :

- 👉 **Avant la présentation de la feuille de match :**
  - *Aucune inscription possible à quelque titre que ce soit*
- 👉 **Après avoir été inscrit comme titulaire et avant le coup d'envoi :**
  - *Remplacé par un des remplaçants inscrits, **lequel ne peut être remplacé***
  - *N.B. : pas de réduction du nombre de remplacements pour cette équipe*
- 👉 **Après le coup d'envoi :**
  - *Aucun remplacement possible*

# Loi 3 – Joueurs

## Personne supplémentaire sur le terrain

👉 **Entraîneur et autres officiels inscrits sur la feuille de match (à l'exception des joueurs et des remplaçants)**

👉 **Sont appelés "les officiels d'équipe"**



👉 **Toute personne non inscrite sur la feuille de match**

👉 **Est appelée "agent extérieur"**

# Loi 3 – Joueurs

## Personne supplémentaire sur le terrain

☞ **Si un officiel d'équipe interfère dans le jeu :**

☞ ***C.F.D. à l'endroit de l'interférence ou Penalty***

Réponse identique  
→  
pour un

☞ ***Remplaçant***  
☞ ***Remplacé***  
☞ ***Joueur exclu***

☞ **Si un agent extérieur interfère dans le jeu :**

☞ ***Balle à terre à l'endroit de l'interférence***

☞ ***Le Ballon se dirige vers le but :***

➤ ***L'interférence n'empêche pas le défenseur de jouer le ballon :***

➤ ***Le but est marqué : but accordé (même s'il y a eu contact avec le ballon)***

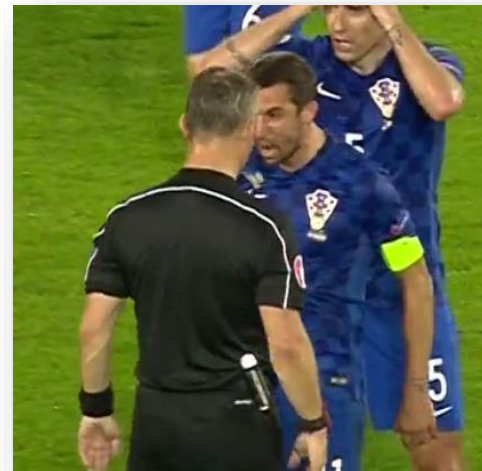
➤ ***A moins que le ballon n'entre dans le but adverse***

# Loi 3 – Joueurs

## Statut du capitaine



- 👉 **Le capitaine ne bénéficie d'aucun statut spécial ni de privilèges particuliers mais est, dans une certaine mesure, responsable du comportement de son équipe**



# Loi 4 – Equipements des joueurs

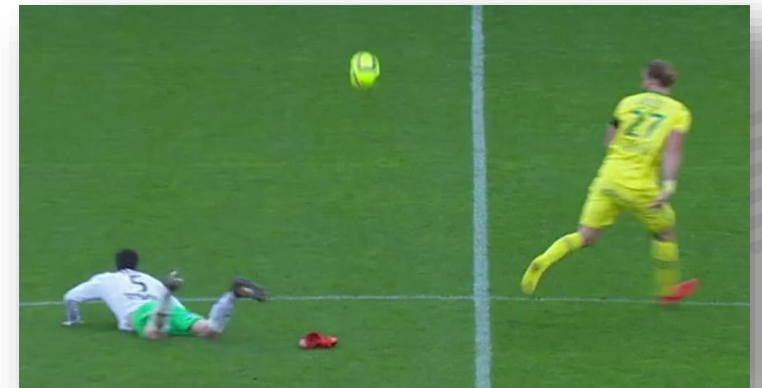
## Equipement obligatoire

### Concernant les chaussettes :

- ➡ Tout ruban adhésif ou matériau appliqué ou porté à l'extérieur *doit être de la même couleur que la partie de la chaussette sur laquelle il est appliqué ou qu'il recouvre*

### Concernant une perte accidentelle (*chaussure, protège-tibia*) :

- ➡ Remise en place le plus vite possible
- ➡ *Et au plus tard lors du prochain arrêt de jeu*
- ➡ *Si, avant de le faire, le joueur joue le ballon et/ou marque un but : but accordé*



# Loi 4 – Equipements des joueurs

## Couleur des équipements

### Concernant les cuissards/collants :

- ➔ Couleur identique à la couleur dominante du short *ou de la partie inférieure du short*
- ➔ *Les joueurs d'une même équipe doivent porter la même couleur*





# Loi 5 – L'arbitre

## Mesures disciplinaires

- ☞ Si, avant de pénétrer sur le terrain au début du match un joueur commet une faute passible d'exclusion :
  - *L'arbitre est habilité à empêcher le joueur de disputer le match (Loi 3.6)*
- ☞ L'arbitre est habilité à infliger des cartons jaunes et rouges :
  - *A partir du moment où il pénètre sur le terrain au début du match et jusqu'à la fin du match, y compris pendant la mi-temps, les prolongations et les tirs au but*

# Loi 5 – L'arbitre

## Blessures 1/2

- 👉 Le joueur blessé peut être soigné sur le terrain et ne devra pas sortir :
  - *S'il a été blessé suite à une faute physique pour laquelle l'adversaire a été averti ou exclu (ex : faute avec imprudence ou violence ou faute grossière),*
  - *Pour autant que l'évaluation de la blessure ou les soins soient effectués rapidement*



Vidéo 3



Cliquez sur l'image

- ➡ **Recommandations aux arbitres pour s'assurer que le blessé ne profite pas ou ne prolonge pas le retard de façon abusive :**
- *Bien comprendre la physionomie du match et toute raison tactique potentielle visant à retarder la reprise du jeu*
  - *Informer le blessé qu'en cas de besoin d'assistance médicale, elle doit se faire rapidement*
  - *Faire un signal au soigneur et, si possible, lui rappeler de faire vite*
  - *En règle générale, il est recommandé de ne pas retarder la reprise du jeu plus de 20-25 secondes après le moment où tout le monde est prêt à reprendre le jeu*
  - *L'arbitre doit récupérer dans son intégralité cet arrêt de jeu*

# Loi 5 – L'arbitre

## Interférence extérieure

- 👉 **Interruption du jeu – Lorsqu'un ballon supplémentaire, un objet ou un animal se retrouve sur le terrain durant la rencontre. L'arbitre doit :**
- *Interrompre le jeu (reprise par balle à terre) uniquement s'il y a eu interférence avec le jeu (inchangé) sauf si le ballon se dirige vers le but*
  - *Si l'interférence n'empêche pas le joueur de l'équipe qui défend de jouer le ballon :*
    - *But accordé si le ballon franchit la ligne de but (même s'il y a eu contact avec le ballon) à moins que le ballon n'entre dans le but adverse*



Vidéo 4



*Cliquez sur l'image*

# Loi 8 – Coup d'envoi et reprise du jeu

## Coup d'envoi

👉 Pour chaque coup d'envoi :



- *Le ballon est en jeu dès qu'il a été botté et a clairement bougé*
  - *Suppression de "en direction du but adverse"*
- *But direct uniquement contre l'équipe adverse*



# Loi 8 – Coup d’envoi et reprise du jeu

## Balle à terre

### 👉 Procédure :

- *Un nombre illimité de joueurs peuvent disputer une balle à terre (y compris les gardiens de but; l’arbitre n’a pas le pouvoir de décider qui peut disputer une balle à terre **ni son résultat***

### 👉 Infractions et sanctions :


- *Une balle à terre doit être touchée par au moins deux joueurs. Si tel n’est pas le cas et qu’un but est marqué, le but est refusé :*
  - *Coup de pied de but si le ballon entre dans le but adverse*
  - *Corner si le ballon entre dans son propre but*

# Loi 10 – Déterminer l'issue d'un match

## Tirs au but

➔ Intégration de l'épreuve des tirs au but dans la Loi 10

➔ Procédure :

 *À moins que d'autres éléments ne doivent être pris en compte (état du terrain, sécurité, etc.), l'arbitre tire à pile ou face pour décider le but sur lequel les tirs seront exécutés, décision sur laquelle **il n'est possible de revenir que pour des raisons de sécurité ou si le but ou la surface de jeu devient inutilisable***

 *L'arbitre effectue ensuite **un second tirage au sort** pour déterminer l'équipe qui tirera en 1<sup>er</sup> ou en second*



*Cliquez sur l'image*

# Loi 10 – Déterminer l'issue d'un match

## Tirs au but

### ➡ Procédure :

- À l'exception *d'un remplaçant pour un gardien de but blessé*, seuls les joueurs présents sur le terrain *ou temporairement sortis du terrain (pour cause de blessure, changement d'équipement, etc.)* au terme du match sont autorisés à participer aux tirs au but
- Ordre des tireurs : *l'arbitre n'est pas informé de l'ordre.*



# Loi 10 – Déterminer l'issue d'un match

## Tirs au but

### ➡ Procédure :

#### ➤ Supériorité numérique :

#### ➤ Fin du match, *avant et pendant les tirs au but :*

- *1° - Application de la réduction du nombre de joueurs*
- *2° - Tout joueur retiré ne peut participer à l'épreuve*
  - *Exception : remplacement possible d'un gardien blessé avant ou pendant l'épreuve (même si tous les remplaçants n'ont pas été utilisés, un joueur retiré de l'épreuve pour égaliser le nombre de joueurs, peut remplacer le gardien)*
  - *N.B. : le gardien remplacé ne pourra plus participer aux tirs au but ou exécuter un tir*

# Loi 10 – Déterminer l'issue d'un match

## Tirs au but

### ➡ Procédure :

- *Le tir est terminé lorsque le ballon arrête de bouger, est hors du jeu ou quand l'arbitre interrompt le jeu pour une infraction aux Lois du Jeu*
- **Si égalité après que tous les joueurs aient tiré :**
  - *L'épreuve continue et l'ordre des tireurs peut être changé*
- *L'épreuve ne doit pas être retardée par un joueur ayant quitté le terrain. Le tir du joueur sera considéré comme raté si le joueur ne revient pas à temps pour exécuter son tir*

# Loi 11 – Hors-jeu

## Position de hors-jeu

- 👉 La ligne médiane n'est pas comprise dans la position de hors-jeu
- 👉 Les mains et bras de tous les joueurs, y compris les gardiens de but, ne sont pas pris en compte



Vidéo 6

[!\[\]\(a03a7eb2f4046e1d3c76772003e549ea\_img.jpg\) Cliquez sur l'image](#)

# Loi 11 – Hors-jeu

## Infraction de hors-jeu

👉 Un joueur en position de hors-jeu *au moment où le ballon est joué ou touché par un coéquipier doit être sanctionné uniquement lorsqu'il commence à prendre une part active au jeu* :

- En intervenant dans le jeu...
- En interférant avec un adversaire...
- En tirant un avantage car il joue le ballon *ou interfère avec un adversaire* après que le ballon a
  - Rebondi ou été dévié par un poteau...
  - Été repoussé délibérément par un adversaire

# Loi 12 – Fautes et incorrections

## 3 - Mesures disciplinaires

Empêcher de marquer un but ou annihiler une occasion de but manifeste

👉 **Faute commise de la main :**

➤ *Exclusion quel que soit l'endroit où ait été commise la faute*

Vidéo 9



*Cliquez sur les images*

# Loi 12 – Fautes et incorrections

## 3 - Mesures disciplinaires

Empêcher de marquer un but ou annihiler une occasion de but manifeste

➡ **Faute contre un adversaire dans sa propre SdR :**

➤ **Penalty + Avertissement au fautif >>>>>**

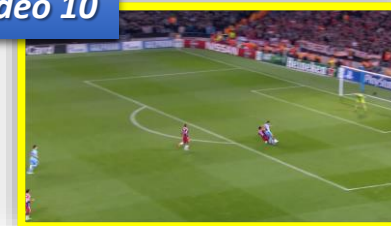
➤ **Sauf si :**

➤ **La faute commise consiste à tenir, tirer ou pousser un adversaire**

➤ **Le fautif n'a pas essayé de jouer le ballon ou n'était aucunement en mesure de le faire**

➤ **La faute commise est quoi qu'il en soit passible d'un carton rouge indépendamment de l'endroit de la faute (faute grossière, acte de brutalité, etc...)**

Vidéo 10



Vidéo 11



Vidéo 12



Vidéo 13



 Cliquez sur les images

# Loi 13 – Coups francs

## 2 – Procédure

👉 Le ballon est en jeu :

- Quand il a été botté *et a clairement bougé* (sauf CF pour la défense dans sa SdR)

# Loi 14 – Penalty

## 1 – Procédure

- ➔ Le ballon doit être *immobile* et placé sur le point de penalty
- ➔ Le ballon est en jeu lorsqu'il a été botté *et a clairement bougé*
- ➔ *Le penalty est terminé lorsque le ballon arrête de bouger, est hors du jeu ou quand l'arbitre interrompt le jeu pour une infraction aux Lois du Jeu*



# Loi 16 – Coup de pied de but

## 2 – Infractions et sanctions

- ➡ Un adversaire se trouve dans la surface de réparation lorsque le coup de pied de but est exécuté :
  - Il touche ou dispute le ballon avant qu'il n'ait touché un autre joueur :
    - *Coup de pied de but à retirer*