

District de l'Isère de Football



MODIFICATIONS AUX LOIS DU JEU

SAISON 2016/2017



Nicolas BROTONS – CTDA 38

Août 2016



LOI 3



⚽ OFFICIELS D'EQUIPE ET AGENTS EXTÉRIEURS

- ⚽ Les entraîneurs et autres officiels inscrits sur la feuille de match sont des «**Officiels d'équipe**».
- ⚽ Les personnes non inscrites sur la feuille de match sont des «**Agents extérieurs**».

Si un officiel d'équipe, un remplaçant, un remplacé ou un exclu interfère dans le jeu :

- ⚽ → **Coup Franc Direct** à l'endroit de l'infraction, ou **Penalty** si elle a eu lieu dans la surface de réparation de l'équipe du fautif.

Si un agent extérieur interfère dans le jeu :

- ⚽ → **Balle A Terre** à l'endroit de l'interférence.

Si le **ballon se dirige vers le but**

- ⚽ Et si l'interférence n'empêche pas le défenseur de jouer le ballon :
 - ⚽ → **But accordé** si le ballon franchit la ligne de but (même s'il y a eu contact avec le ballon)
 - ⚽ → **Sauf si le ballon entre dans le but adverse**
- ⚽ (La règle est la même si l'interférence est commise par un officiel d'équipe, un remplaçant, un remplacé, un exclu ou un agent extérieur).

LOI 3

⚽ BUT AVEC PERSONNE SUPPLÉMENTAIRE SUR LE TERRAIN

L'arbitre se rend compte avant la reprise du jeu qu'une personne supplémentaire était sur le terrain au moment où le but a été marqué :

Personne supplémentaire	But refusé si...	But validé si...
Un joueur, un remplaçant, un remplacé, un joueur exclu, un officiel de l'équipe	<i>Marqué par l'équipe irrégulière contre l'équipe régulière : Coup de pied de but Marqué par l'équipe régulière contre son camp : Corner</i>	<i>La personne supplémentaire fait partie de l'équipe qui a encaissé</i>
Un agent extérieur	<i>(*) A interféré dans le jeu : Balle à terre</i>	<i>(*) N'a pas interféré dans le jeu</i>

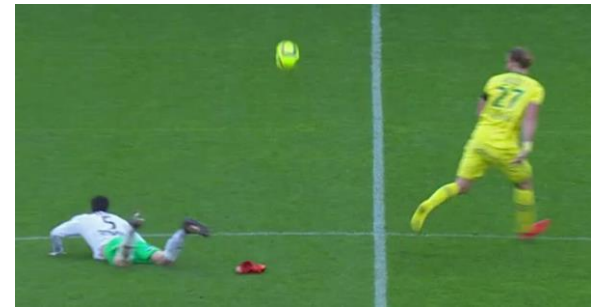
Interférence = empêcher l'équipe défendante de jouer le ballon

⚽ PROCÉDURE DE REMPLACEMENT

Les remplaçants qui remplacent un joueur peuvent procéder à une remise en jeu (rentrée de touche et corner notamment) à condition qu'ils aient **tout d'abord pénétré sur le terrain.**



LOI 4



⚽ PERTE DE CHAUSSURE OU PROTEGE-TIBIA

Si le joueur perd accidentellement sa chaussure ou un protège-tibia, il doit remettre son **équipement en conformité rapidement ou au plus tard au 1^{er} arrêt de jeu**. Toutefois, si dans ce laps de temps il a continué son action, cela ne constitue pas une infraction, et si un but venait à être marqué, y compris par lui-même, le **but sera accordé**.

⚽ EQUIPEMENT

Pour les joueurs qui portent un cuissard, celui-ci devra être d'une couleur identique à la couleur dominante du short ou de la partie inférieure du short.

Les joueurs d'une même équipe devront tous porter des cuissards de la même couleur. Le même procédé est en application pour les sous-manches (maillots de corps).

Pour ce short, le cuissard devra être soit jaune, soit noir.



LOI 5

⚽ FAUTES SIMULTANÉES

En cas de fautes commises en même temps (par chacune des 2 équipes ou par 2 coéquipiers), l'arbitre **sanctionne la faute la plus grave** :

- ⚽ En termes de **sanction disciplinaire, reprise du jeu, gravité physique et impact tactique**.

⚽ JOUEUR BLESSÉ ET SOINS

Un joueur blessé peut être soigné sur le terrain et ne devra pas sortir **S'IL** a été blessé suite à une faute physique pour laquelle **le fautif a été averti ou exclu**.

Si les soins ne peuvent être effectués rapidement, le joueur blessé quittera le terrain.



Une fois que tout le monde est prêt à reprendre le jeu, il est estimé que le temps d'attente pour les soins ne doit pas excéder 20 à 25 secondes.

LOI 5

⚽ BALLON SUPPLÉMENTAIRE, OBJET OU ANIMAL

Si le jeu est interrompu en raison d'une **interférence provoquée par un ballon supplémentaire, un objet ou un animal**

- ⚽ → **Balle A Terre** à l'endroit de l'interférence
- ⚽ Sauf si le **ballon se dirige vers le but** et que **l'interférence n'empêche pas le défenseur de jouer le ballon** :
 - ⚽ → **But accordé** si le ballon franchit la ligne de but (même s'il y a eu contact avec le ballon) à moins que le ballon n'entre dans le but adverse.

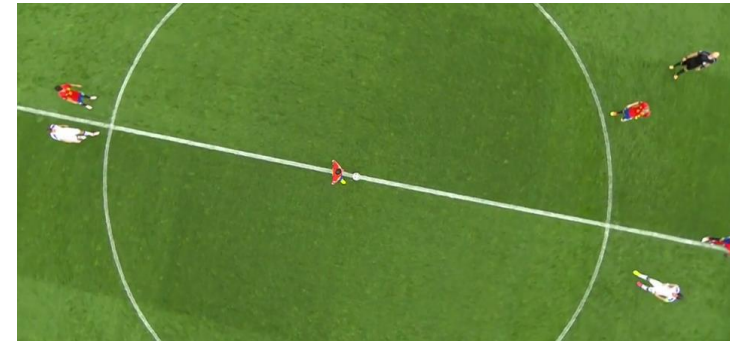
LOI 8

⚽ COUP D'ENVOI

Le ballon est en jeu dès qu'il a été botté et a clairement bougé.

Le ballon peut être botté dans n'importe quelle direction.

(But direct valable uniquement contre l'équipe adverse).



⚽ BALLE A TERRE

Pour qu'un but soit validé après une Balle A Terre, il faut que le ballon ait été **touché par au moins deux joueurs (partenaires ou adversaires)**. Si ce n'est pas le cas et qu'un but est marqué :

- ⚽ **Coup de Pied de But** (« 6 mètres ») si le but est marqué dans le camp adverse
- ⚽ **Corner** si le but est marqué contre son camp

LOI 10

⚽ EPREUVE DES TIRS AU BUT

S'il n'y a pas d'éléments extérieurs qui perturbent le choix d'un but (état du terrain, sécurité...), l'arbitre **tire à pile ou face pour choisir le but sur lequel les tirs seront exécutés**, décision sur laquelle il n'est possible de revenir que pour des raisons de sécurité ou si le but ou la surface de jeu devient inutilisable (*cela reste exclusivement à l'appréciation de l'arbitre*).

L'arbitre effectue ensuite un **2nd tirage au sort** pour déterminer l'équipe qui tirera en 1^{er} ou en 2nd.



L'arbitre n'a pas à être informé de l'ordre des tireurs.

⚽ Cas de supériorité numérique (si exclus, blessés...)

- ⚽ Egaliser le même nombre de tireurs avant l'épreuve (pas de changement).
- ⚽ **Pendant l'épreuve**, si une équipe se retrouve en supériorité numérique, elle devra **réduire son nombre de joueurs** afin d'être à égalité numérique avec l'équipe adverse, et devra en informer l'arbitre.

TIRS AU BUT ET BLESSURE DU GARDIEN DE BUT

Dans le cas où le **gardien de but se blesse avant ou pendant** l'épreuve des tirs au but, il peut être remplacé :

- ⚽ par un **remplaçant** n'ayant pas pris part au jeu (à condition que les 3 changements n'aient pas été effectués dans les compétitions où les remplacements permanents ne sont pas autorisés) ;
- ⚽ par un des joueurs **titulaires** participant à l'épreuve des tirs au but ;
- ⚽ **par un joueur retiré (hors joueur exclu) de l'épreuve des tirs au but pour égaliser le nombre de tireurs ; le joueur retiré peut revenir.**

Le gardien de but remplacé ne pourra plus participer aux tirs au but ni exécuter de tir.

LOI 11

POSITION DE HJ

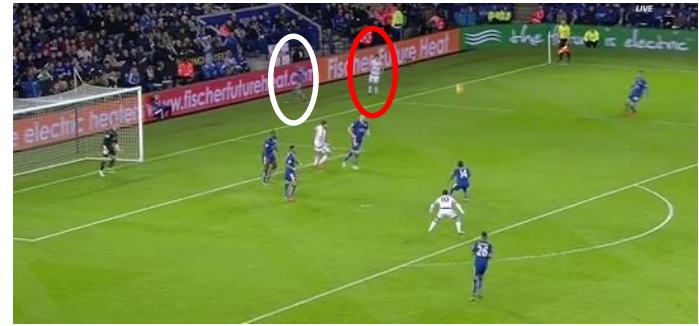
Les **mains et bras de tous les joueurs, y compris les gardiens de but**, ne sont **pas pris en compte dans le jugement de HJ**. La **ligne médiane** n'est **pas comprise dans le jugement du HJ**.

PARTICIPATION ACTIVE DU JOUEUR

Un joueur doit être sanctionné hors-jeu lorsqu'il commence à prendre une part active au jeu.

Si au départ de l'action, le joueur est en position de hors-jeu dans le camp adverse, mais que l'infraction est sanctionnable dans son propre camp, le **Coup Franc Indirect sera joué dans le camp du joueur fautif**.

LOI 11



⚽ JOUEUR SORTI DU TERRAIN

Un défenseur quitte le terrain sans la permission de l'arbitre, il est **considéré comme étant sur la ligne de but ou de touche** pour toute situation de HJ :

- ⚽ **jusqu'au prochain arrêt de jeu ;**
- ⚽ **ou jusqu'à ce que l'équipe qui défend ait joué le ballon en direction de la ligne médiane et que le ballon ait quitté la surface de réparation.**

Un attaquant peut quitter le terrain pour montrer qu'il ne fait pas action de jeu. S'il est déjà en dehors, il peut aussi ne pas revenir pour montrer qu'il ne fait pas action de jeu. Toutefois, le joueur sera considéré comme étant sur la ligne de but pour toute situation de HJ,

- ⚽ **s'il revient depuis la ligne de but et fait action de jeu avant le prochain arrêt de jeu ;**
- ⚽ **ou si l'équipe défendante a joué le ballon en direction de la ligne médiane et que le ballon se trouve en dehors de la surface de réparation.**

Un attaquant qui quitte délibérément le terrain et y revient sans l'autorisation de l'arbitre, mais n'est pas sanctionnable de HJ doit être **averti s'il tire un avantage de sa position.**

LOI 12

⚽ ANÉANTISSEMENT

Faute commise par un adversaire dans sa surface de réparation :
Pénalty + Avertissement

Sauf si :

- ⚽ la faute commise consiste à Tenir, Tirer ou Pousser un adversaire ;
- ⚽ ou le joueur fautif n'a pas essayé de jouer le ballon ou n'avait aucune chance de le faire ;
- ⚽ ou la faute (tacle, engagement...) est tout de même passible d'un carton rouge (faute grossière, acte de brutalité, etc.)

Dans ces 3 cas → **Penalty + Exclusion**

Pas de changement pour :

- ⚽ les fautes d'anéantissement commises en dehors de la surface de réparation ;
- ⚽ et les fautes de mains ou bras volontaires pour empêcher un but (dans la surface ou en dehors)

➔ **Exclusion**



Le gardien tacle l'attaquant en tentant de jouer le ballon, il sera averti.

LOI 12

⚽ FAUTE COMMISE EN DEHORS DU TERRAIN, BALLON EN JEU

Si, dans l'action de jeu, un joueur **quitte le terrain et commet une faute** contre un autre joueur

- ⚽ → **Coup Franc exécuté sur le point de la limite du terrain le plus proche de l'endroit où la faute a été commise**

Si la faute est **passible d'un Coup Franc Direct** et si ledit point se trouve sur une des parties de la **ligne de but délimitant la surface de réparation**

- ⚽ → **Penalty**



⚽ FAUTE COMMISE PAR UN JOUEUR À L'INTÉRIEUR DU TERRAIN, BALLON EN JEU

Si la faute est commise à l'intérieur du terrain contre un **partenaire, remplaçant, arbitre, officiel d'équipe** :

- ⚽ → **Coup Franc Direct, ou Penalty si la faute a lieu dans la surface de réparation du fautif**

LOI 13

⚽ COUPS FRANCS

Pour les Coups Francs joués à deux (et également pour les Corners), le ballon est en jeu quand il a été botté et a **clairement** bougé.

(Sauf pour les Coups Francs pour la défense dans sa propre surface de réparation : le ballon doit sortir de la surface).

Le ballon n'est pas considéré comme étant en jeu si un joueur pose le pied sur le ballon qui n'a pas clairement bougé.



LOI 14

INFRACTIONS SUR PENALTY

Infraction avant le tir	Résultat du Penalty	
	But	Pas But
Attaquant qui rentre dans la surface <i>ou dans l'arc de cercle ou se porte en avant du ballon</i>	Penalty à retirer	Coup Franc Indirect
Défenseur qui rentre dans la surface <i>ou dans l'arc de cercle ou se porte en avant du ballon</i>	But accordé	Penalty à retirer
Gardien qui quitte sa ligne	But accordé	Penalty à retirer + Avertissement au gardien
Ballon tiré vers l'arrière	Coup Franc Indirect	Coup Franc Indirect
Feinte illégale <i>(faire semblant de tirer après avoir terminé sa course) *</i>	Coup Franc Indirect + Avertissement au tireur	Coup Franc Indirect + Avertissement au tireur
Mauvais tireur <i>(coéquipier du tireur tirant le Penalty à la place du tireur)</i>	Coup Franc Indirect + Avertissement au mauvais tireur	Coup Franc Indirect + Avertissement au mauvais tireur

LOI 14

⚽ INFRACTIONS SUR PENALTY



Marquer un temps d'arrêt dans sa course est autorisé.
Marquer un temps d'arrêt après la course d'élan (en faisant semblant de tirer ou non) est considéré comme une feinte illégale : **la dernière foulée et le tir doivent constituer un ensemble fluide, un même mouvement.**

Si un joueur de chaque équipe enfreignent les Lois du Jeu :

- ⚽ Penalty à retirer, **sauf si un des joueurs commet une faute plus grave (la feinte illégale du tireur est plus grave qu'une faute d'empiètement dans la surface ou du gardien qui quitte sa ligne)**

LOI 15

⚽ EXECUTION RENTREE DE TOUCHE

Si le joueur adverse à l'exécutant se trouve à moins de 2 mètres, et gêne ou distraie l'exécutant :

- ⚽ Avertissement au fautif pour Comportement Antisportif
- ⚽ **Coup Franc Indirect à l'endroit du fautif si la Rentrée de Touche a déjà été effectuée**

LOI 16

⚽ EXECUTION COUP DE PIED DE BUT

Si un adversaire se trouve encore dans la surface de réparation lorsque le Coup de Pied de But (« 6 mètres ») est exécuté :

- ⚽ Laisser jouer
 - ⚽ **Sauf si cet adversaire touche ou dispute le ballon avant qu'il n'ait été touché par un autre joueur (que le ballon soit sorti de la surface ou non) → Coup de Pied de But à retirer**
-

LOI 17

⚽ EXECUTION CORNER

Le ballon doit être botté et doit avoir clairement bougé pour être en jeu, même s'il n'est pas sorti de la surface de coin.



LOIS DU JEU *IFAB* 2016/2017

La révision des règles effectuée cette saison a pour objectif de faciliter l'accès et la compréhension des Lois du Jeu pour tous les acteurs du football, et ainsi renforcer l'uniformité en matière de compréhension, d'interprétation et d'application.



Téléchargez l'intégrale des Lois du Jeu *IFAB* 2016/2017
sur le site du *District de l'Isère de Football* :

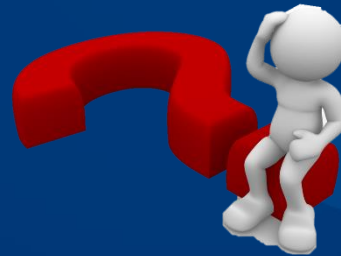
<http://isere.fff.fr/cg/8602//www/arbitrage/documents/2179990.shtml>





MERCI !

AVEZ-VOUS DES QUESTIONS ?



Le CTDA est à votre disposition pour tout renseignement ou question.

nicolas.brotons@isere.fff.fr

06 95 14 29 38

UNE APPROCHE DIFFÉRENTE DU FOOTBALL



L'arbitrage, c'est :

- une formidable **ÉCOLE DE LA VIE.**
 - Apprendre à garder son **sang froid** en toutes circonstances
 - Apprendre à gérer son **autorité** et à se faire **respecter**
 - Apprendre à **vaincre sa timidité**, être **courageux** et acquérir de la **confiance en soi**
 - Apprendre à **communiquer** et **s'exprimer** devant les autres
 - Apprendre à **canaliser** son agressivité
 - Apprendre à **se construire** une **personnalité** face aux réflexions et attitudes des autres
 - Apprendre à savoir prendre ses **responsabilités**
 - Apprendre à **manager** des hommes et des femmes (utile dans la vie professionnelle)
- découvrir son sport sous **UN AUTRE ANGLE**
- être **PASSIONNÉ** par son sport
- être **RECONNU** et **RESPECTÉ**
- être un sportif à part entière, **AU CŒUR DU JEU**
- être **AU SERVICE DE SON SPORT**
- un moyen de se faire un peu d'**ARGENT DE POCHE**



« Je rends service »

« J'ai serré la main à Mandanda ! »

« J'ai réussi mon entretien
d'embauche ! »

« Laure Boulleau
m'a souri »

« Je suis passionné »

« J'étais sur le terrain avec Zizou ! »

« J'ai contrôlé les crampons de Ben Arfa »

...parce-que je suis
ARBITRE !



« J'ai discuté avec
Deschamps ! »

« J'ai grandi,
j'ai confiance
en moi »

« Kurzawa m'a
dit bon match ! »

« Je vais au stade
gratuitement »

« J'ai pu me payer une nouvelle console »

LE CTDA EST À VOTRE DISPOSITION POUR TOUT RENSEIGNEMENT OU QUESTION.



NICOLAS.BROTONS@ISERE.FFF.FR

06 95 14 29 38

